



REPÚBLICA  
PORTUGUESA  
EDUCAÇÃO



***Agrupamento de Escolas de Ovar***

Sede: Escola Secundária Dr. José Macedo Fragateiro

## RELATÓRIO DE PROGRESSO ANUAL

*Rua Dom Dinis 3880-199 Ovar*  
[direcao@aeovar.pt](mailto:direcao@aeovar.pt)

Tel: 256581000

---



## RELATÓRIO DE PROGRESSO ANUAL

N.º 3

Ano em avaliação (mês/ano) – Início 09 / 2022 - Fim 09 / 2023

### I. Apresentação da instituição e da sua situação face à garantia da qualidade

#### 1.1 Indicar o nome da entidade formadora.

(designação da Escola, Centro de Formação ou outro tipo de entidade, conforme legalmente instituído)

Agrupamento de Escolas de Ovar - Escola Secundária Dr. José Macedo Fragateiro ]

#### 1.2 Indicar a morada e contactos da entidade formadora.

(morada, contacto telefónico e endereço eletrónico; circunscrever a informação à sede, no caso de haver outras unidades orgânicas)

Rua Dom Dinis  
3880-307 Ovar  
<http://esjmf.aeovar.pt/>]

#### 1.3. Indicar o nome, o cargo e contactos do responsável da entidade formadora.

DRº Francisco Bernardo  
fmbbernardo@aeovar.pt  
Tel.: 256581000 ]

#### 1.3.1 Indicar o nome da entidade proprietária e respetivo representante.

(a preencher, se aplicável)

]



#### **1.4 Apresentar, de forma sucinta, a missão, a visão e os objetivos estratégicos da instituição para a educação e formação profissional (EFP) dos jovens, no contexto da sua intervenção.**

Visão – (que tipo de escola queremos ser)

O Agrupamento de Escolas de Ovar pretende consolidar-se como uma organização de referência pela inovação técnico-pedagógica e pelos resultados atingidos (académicos, pessoais e profissionais).

Missão – (o que faz a escola; o papel da escola)

A missão do Agrupamento de Escolas de Ovar é formar cidadãos críticos, responsáveis e atuantes, garantindo um processo de ensino-aprendizagem sustentado no conhecimento, na competência e na integração social, atuando a dois níveis: i) na dimensão pessoal de cada discente, recorrendo a estratégias que promovam experiências de aprendizagem significativas, ajustadas às especificidades, interesses e necessidades de cada aluno e de cada turma; ii) na dimensão qualificante, valorizando o desenvolvimento do raciocínio, da reflexão e da curiosidade científica e o aprofundamento dos elementos fundamentais de uma cultura humanística, artística, científica e técnica, suporte cognitivo e metodológico apropriado para o prosseguimento de estudos/ inserção na vida ativa.

Valores – (quais os princípios da escola)

O Agrupamento de Escolas de Ovar é uma instituição de ensino e de educação que, de acordo com os princípios gerais e organizativos do sistema educativo português, procura contribuir para o desenvolvimento da personalidade e formação do carácter e da cidadania dos seus educandos, preparando-os para uma reflexão consciente sobre os valores espirituais, estéticos, éticos e cívicos. Desta forma, para além do conhecimento, o AEO promove uma educação para os valores permanentes da sociedade, em geral, e da cultura portuguesa, em particular. De entre eles, destacam-se: a Responsabilidade; a Solidariedade; a Honestidade; a Justiça; a Determinação; o Respeito; a Tolerância; a Lealdade; o Carácter; o Mérito.

Objetivos - (o que queremos alcançar)

Este agrupamento de escolas, enquanto instituição pública, pretende:

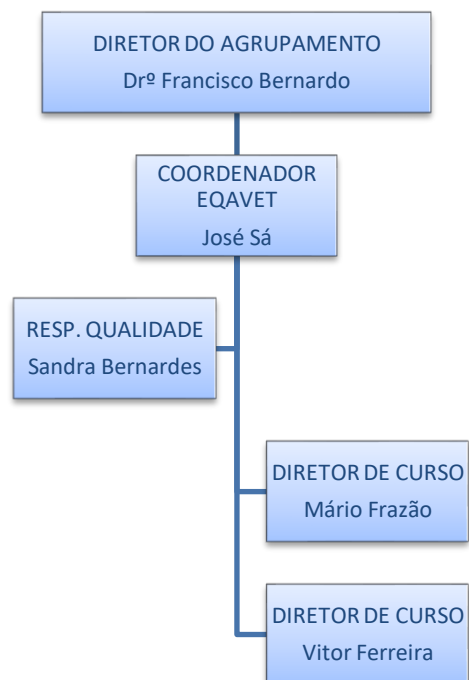
- Integrar as crianças e os jovens na escola, combatendo a baixa escolaridade e o abandono escolar precoce;
- Proporcionar um ambiente de motivação, exigência e gratificação;
- Melhorar progressivamente os resultados, aumentando o nível de formação e qualificação; Melhorar a qualidade dos serviços prestados;
- Criar uma cultura de rigor e avaliação;
- Apostar na exigência e no rigor do funcionamento da escola;
- Aumentar a autonomia da escola e a responsabilização dos agentes educacionais;
- Melhorar a qualidade do capital humano e facilitar a adaptação ao mercado de trabalho;

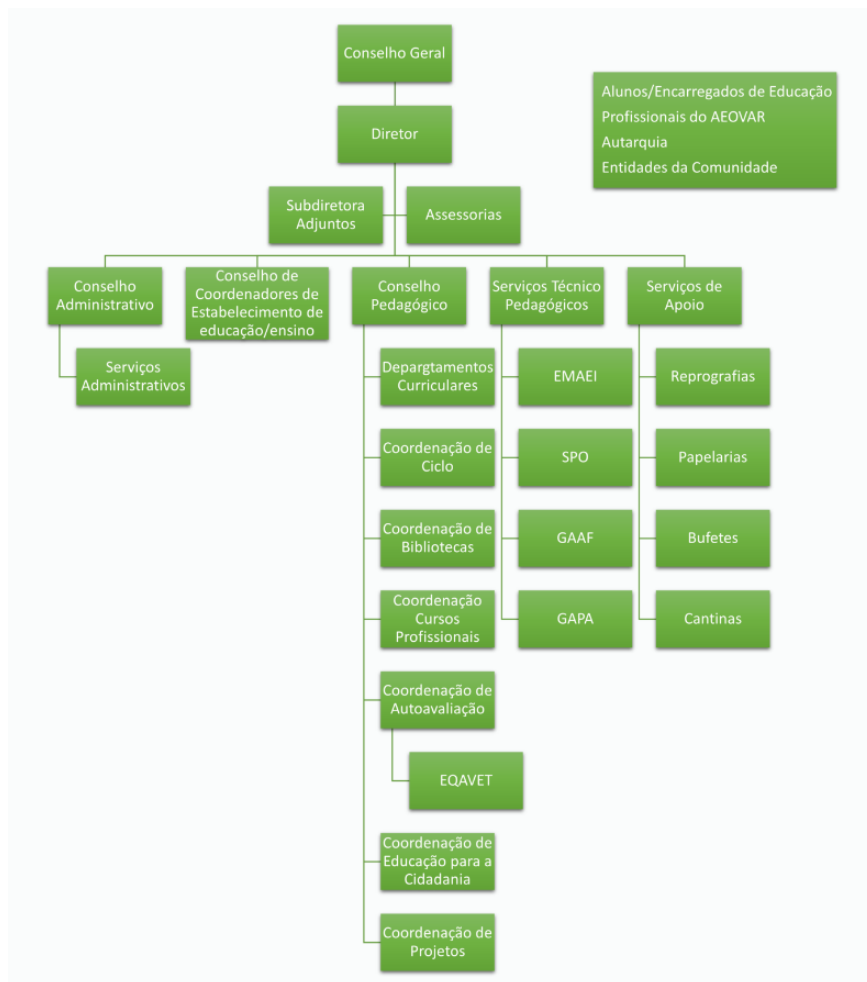


- Tornar a escola mais ativa, através de uma educação plurifacetada onde os valores da cidadania, a cultura da Paz e da solidariedade, a educação para a saúde e para a sexualidade, a prevenção das dependências, a educação artística e ambiental, o desporto escolar, entre outros sejam uma referência.”
- Garantir a qualidade das aprendizagens e o sucesso educativo;
- Promover a preparação para o prosseguimento de estudos e para uma adequada integração na vida ativa.
- Promover competências universais de modo a garantir a autonomia e o exercício pleno da cidadania;
- Promover a inclusão das crianças e jovens tradicionalmente excluídos;
- Promover a diversificação da oferta formativa, dentro dos limites permitidos pela tutela, indo ao encontro das necessidades e expectativas da população escolar, alargando as oportunidades de qualificação certificada, sem descorar as novas realidades criadas por mutações económicas e por acelerações tecnológicas;
- Promover uma resposta educativa especializada, designada de unidade de ensino estruturado para a educação de alunos com perturbações do espectro do autismo, constituindo-se como uma resposta no âmbito do concelho de Ovar. ]



**1.5 Descrever sucintamente a estrutura orgânica da instituição e os cargos a ela associados.**





<https://aeovar.pt/orgaos-sociais/>



**1.6 Preencher a tabela infra, indicando toda a oferta formativa de nível 4 para jovens, à data da elaboração do relatório e nos dois anos letivos anteriores.**

Tipologia do curso	Designação do curso	N.º de Turmas/Grupos de Formação N.º de Alunos/Formandos									
		(Totais por curso, em cada ano letivo) *									
		<u>22/23</u>		<u>21/22</u>		<u>20/21</u>		<u>19/20</u>		<u>18/19</u>	
N.º T/GF	N.º AL	N.º T/GF	N.º AL	N.º T/GF	N.º AL	N.º T/GF	N.º AL	N.º T/GF	N.º AL	N.º T/GF	N.º AL
Curso profissional	Técnico Auxiliar de Saúde	0,5	30	0,5	28	0,5	22	0,5	24	0,5	21
Curso profissional	Técnico de Informática – Instalação e Gestão de Redes	0,5	15	0,5	33	0,5	36	0,5	26	0,5	14
Curso profissional	Técnico de Comércio	-	-	-	-	0,5	10	0,5	10	0,5	14
Curso profissional	Técnico de Informática - Sistemas	0,5	15	-	-	-	-	0,5	13	0,5	13
Curso profissional	Técnico de Informática – Gestão de Equipamento Informáticos	-	-	-	-	-	-	-	-	0,5	11
Curso profissional	Técnico de Receção	-	-	-	-	-	-	-	-	0,5	8

\* Se aplicável, incluir a oferta noutras unidades orgânicas, para além da sede



### 1.7 Identificar os documentos orientadores da instituição e relatórios relevantes para a garantia da qualidade e indicar as respetivas ligações eletrónicas.

- 1 -Projeto Educativo <https://aeovar.pt/documentos-estruturantes/>
- 2 - Regulamento interno <https://aeovar.pt/documentos-estruturantes/>
- 3 - Plano de Atividades <https://aeovar.pt/documentos-estruturantes/>
- 4 - Documento base EQAVET <https://aeovar.pt/eqavet/>
- 5 - Matriz Stakeholders <https://drive.google.com/drive/folders/1i2LDsvaXqh8IbMnXyGLIjYLuJOGCsCs5>
- 6 - Plano de indicadores <https://drive.google.com/drive/folders/1i2LDsvaXqh8IbMnXyGLIjYLuJOGCsCs5>
- 7 - Relatório de autoavaliação <https://aeovar.pt/eqavet/>
- 8 - Plano de ações de melhoria <https://drive.google.com/drive/folders/1i2LDsvaXqh8IbMnXyGLIjYLuJOGCsCs5>
- 9 – Plano atividades – EQAVET <https://drive.google.com/drive/folders/1i2LDsvaXqh8IbMnXyGLIjYLuJOGCsCs5>

### 1.8 Preencher a situação aplicável sobre o último resultado do processo de verificação de conformidade EQAVET do sistema de garantia da qualidade.

(trancar a data relativa à situação não aplicável)

- Selo EQAVET condicionado a um ano, atribuído em \_\_\_/\_\_\_/\_\_\_.

- Selo EQAVET, atribuído em 22/12/2020 ]





### **1.9 Apresentar uma súmula das recomendações constantes do relatório final relativo à última visita de verificação de conformidade EQAVET e das evidências do seu cumprimento.**

Formalizar o processo EQAVET nos órgãos de autogoverno da escola, nomeadamente no Conselho Geral e Conselho Pedagógico, assim como fomentar a sua divulgação aos stakeholders internos e externos.

Evidência: [presença da coordenadora dos cursos profissionais nas reuniões do conselho pedagógico](#)

- Necessidade de reformular o organigrama da instituição no documento base e restantes documentos orientadores, assim como fazer a integração da equipa EQAVET no mesmo.

Evidência: [Organigrama](#)

- Definir metas mais ambiciosas em alguns descritores EQAVET e calendarização mais específica para a sua concretização, face à capacidade instalada na escola e rever as discrepâncias identificadas.

Evidência: [Plano de indicadores](#)

- A internacionalização das atividades da Escola deverá ser incentivada, através do estabelecimento de projetos de âmbito transnacional, e também através de programas de mobilidade para alunos e docentes, principalmente no âmbito da Formação em Contexto de Trabalho, que pode ser implementado através do programa ERASMUS+.

Evidência: [Processo de candidatura](#)

- Dinamizar a página da internet em permanência, divulgando o trabalho que verdadeiramente se realiza na Escola e alocação dos principais documentos orientadores e resultados da instituição no Quadro EQAVET.

Evidência: [página da escola. Doc. com definição de responsável pela página da escola, funções e periodicidade de atualização da página.](#)

- De acordo com a perceção dos alunos, é importante que a escola invista na atualização de equipamentos e softwares específicos das áreas de formação dos cursos, o que permitiria valorizar a componente prática em sala de aula, nomeadamente para as disciplinas de cariz mais tecnológico, por forma a conseguir uma preparação mais adequada dos alunos, principalmente na transição para a Formação em Contexto de Trabalho.

Evidência: [Ainda não foi possível concretizar por falta de verba ...](#) ]



## II. Balanço dos resultados dos indicadores EQAVET selecionados, de outros em uso e da aferição dos descritores EQAVET/práticas de gestão (análise contextualizada dos resultados alcançados, no ano em avaliação, face às metas de médio e curto prazo estabelecidas)

Apresenta-se duas tabelas com o progresso dos indicadores selecionados (EQAVET e de ALERTA). Anexa-se a este relatório uma análise aos resultados dos indicadores (Relatório de autoavaliação 2023) ]

Indicador EQAVET	Ciclo terminado 2017		Ciclo terminado 2018	Meta	Ciclo terminado 2019	ciclo terminado 2020	ciclo terminado 2021	Meta
<b>4a</b> <b>F - Conclusão Global</b>	TAS	--	64%	70%	29%	92%	--	70%
	TR	63%	--		67%	--	57%	
	TGEI	67%	70%		83%	69%	79%	
	TGA	--	73%		40%	--	--	
	TV	14%	67%		---	--	--	
	Média	48%	69%		55%	81%	68%	
<b>5a</b> <b>(H + J + O) - Total de Empregados + prosseg. estudos</b>	TAS	--	99%	55%	100%	45%	--	85%
	TR	--	-		100%	-	100%	
	TGEI	--	43%		100%	67%	81%	
	TGA	--	50%		75%	-	--	
	TV	--	67%		-	-	--	
	Média	--	65%		94%	56%	91%	
<b>6a</b> <b>J - Dipl. que exercem profissões relacionadas com o curso</b>	TAS	--	33%	30%	25%	20%	--	40%
	TR	9%	--		50%	--	75%	
	TGEI	0%	0%		11%	17%	0%	
	TGA	--	25%		0%	--	--	
	TV	0%	67%		--	--	--	
	Média	3%	31%		22%	19%	38%	
<b>6b3</b> <b>E - Média de satisfação empregad.</b>	TAS	--	0	3,1	3,7	3,2	--	3,8
	TR	3,04	--		3,6	--	3,8	
	TGEI	nd	0		3,3	3,5	3,5	
	TGA	--	0		3,3	--	--	
	TV	nd	0		--	--	--	
	Média	3,04	0		3,5	3,4	3,7	



Indicador ALERTA	Métrica	Meta	Ano Letivo 2018/19			Ano Letivo 2019/20			Ano Letivo 2020/21			Ano Letivo 2021/22		Ano Letivo 2022/23		
			1º período	2º período	3º período	1º período	2º período	3º período	1º período	2º período	3º período	1º semestre	2º semestre	1º semestre	2º semestre	
1 - FREQUÊNCIA	16/17 TGA	Σ nº de alunos a frequentar / (Σmatriculados início ano letivo) *100 (não se contabiliza transferidos)	100%	89%	89%	89%	--	--	--	--	--	--	--	--	--	
	16/17 TAS			90%	90%	90%	--	--	--	--	--	--	--	--	--	
	16/17 TGEI			100%	100%	100%	--	--	--	--	--	--	--	--	--	
	16/17 TR			89%	89%	89%	--	--	--	--	--	--	--	--	--	
	17/18 TIS			100%	100%	100%	100%	100%	100%	--	--	--	--	--	--	
	17/18 TAS			100%	100%	100%	100%	100%	100%	--	--	--	--	--	--	
	18/19 TIGR			100%	100%	100%	100%	100%	100%	93%	93%	93%	--	--	--	--
	18/19 TC			100%	100%	100%	100%	100%	100%	100%	100%	100%	--	--	--	--
	19/20 TIGR			--	--	--	100%	100%	100%	100%	100%	100%	100%	100%	--	--
	19/20 TAS			--	--	--	100%	100%	100%	100%	100%	91%	75%	75%	--	--
	20/21 TIGR			--	--	--	--	--	--	100%	100%	100%	100%	100%	100%	100%
	20/21 TAS			--	--	--	--	--	--	92%	92%	92%	78%	78%	100%	100%
	21/22 TIGR			--	--	--	--	--	--	--	--	--	92%	92%	67%	67%
	21/22 TAS			--	--	--	--	--	--	--	--	--	100%	100%	100%	100%
	22/23 TIS			--	--	--	--	--	--	--	--	--	--	--	100%	94%
	22/23 TAS			--	--	--	--	--	--	--	--	--	--	--	100%	100%
Média			96%	96%	96%	100%	100%	100%	98%	98%	96%	91%	91%	94%	93%	



Indicador	Métrica	Meta	Ano Letivo 2018/19			Ano Letivo 2019/20			Ano Letivo 2020/21			Ano Letivo 2021/22		Ano Letivo 2022/23		
			1º período	2º período	3º período	1º período	2º período	3º período	1º período	2º período	3º período	1º semestre	2º semestre	1º semestre	2º semestre	
2 - MÓDULOS CONCLUÍDOS	16/17 TGA	Σ módulos concluídos/(Σ módulos previstos) *100	95%	98%			--			--			--		--	
	16/17 TAS			87%			--			--			--		--	
	16/17 TGEI			100%			--			--			--		--	
	16/17 TR			100%			--			--			--		--	
	17/18 TIS			94%			88%			--			--		--	
	17/18 TAS			99%			100%			--			--		--	
	18/19 TIGR			100%			88%			97%			--		--	
	18/19 TAS			87%			96%			92%			--		--	
	19/20 TIGR			---			95%			98%			99%		--	
	19/20 TAS			---			92%			94%			77%		--	
	20/21 TIGR			---			--			80%			64%		100%	
	20/21 TAS			---			--			80%			100%		100%	
	21/22 TIGR			---			--			--			84%		87%	
	21/22 TAS			---			--			--			87%		86%	
	22/23 TIS			---			--			--			--		83%	
	22/23 TAS			---			--			--			--		97%	
Média	96%			93%			90%			85%		92%				



Indicador ALERTA	Métrica	Meta	Ano Letivo 2018/19			Ano Letivo 2019/20			Ano Letivo 2020/21			Ano Letivo 2021/22		Ano Letivo 2022/23		
			1º período	2º período	3º período	1º período	2º período	3º período	1º período	2º período	3º período	1º semestre	2º semestre	1º semestre	2º semestre	
3 - CLASSIFICAÇÃO	16/17 TGA	Média geral da turma em FCT (11º e 12º)	17 valores	19,0			--			--			--		--	
	16/17 TAS			16,9			--			--			--		--	
	16/17 TGEI			15,9			--			--			--		--	
	16/17 TR			18,1			--			--			--		--	
	17/18 TIS			17,4			15,5			--			--		--	
	17/18 TAS			17,1			15,7			--			--		--	
	18/19 TIGR			--			--			18,4			--		--	
	18/19 TC			--			--			15,9			--		--	
	19/20 TIGR			--			--			15,9			15,9		--	
	19/20 TAS			--			--			18,1			17,2		--	
	20/21 TIGR			--			--			--			17,7		18,7	
	20/21 TAS			--			--			--			18,1		18,2	
	21/22 TIGR			--			--			--			--		16,38	
	21/22 TAS			--			--			--			--		17,89	
	22/23 TIS			--			--			--			--		---	
22/23 TAS	--			--			--			--		--				
Média				17,4			15,6			17,1				17,2		17,8



Indicador ALERTA	Métrica	Meta	Ano Letivo 2018/19			Ano Letivo 2019/20			Ano Letivo 2020/21			Ano Letivo 2021/22		Ano Letivo 2022/23		
			1º período	2º período	3º período	1º período	2º período	3º período	1º período	2º período	3º período	1ºsem.	2ºsem.	1ºsemestre	2ºsemestre	
4 - AVALIAÇÕES ALUNOS	16/17 TGA	Média geral da turma das disciplinas (módulos concluídos)	13,5 valores	12,4			--			--			--		--	
	16/17 TAS			12,2			--			--			--		--	
	16/17 TGEI			12,8			--			--			--		--	
	16/17 TR			14,6			--			--			--		--	
	17/18 TIS			12,4			11,9			--			--		--	
	17/18 TAS			13,7			15,2			--			--		--	
	18/19 TIGR			12,6			10,5			12,1			--		--	
	18/19 TAS			10,8			12,2			12,1			--		--	
	19/20 TIGR			--			11,7			12,6			12,4		--	
	19/20 TAS			--			12,1			12,9			11,7		--	
	20/21 TIGR			--			--			10,2			8,5		13,7	
	20/21 TAS			--			--			10,2			13,9		15	
	21/22 TIGR			--			--			--			11		10,8	
	21/22 TAS			--			--			--			11,9		12,1	
	22/23 TIS			--			--			--			--		11,1	
	22/23 TAS			--			--			--			--		12,8	
Média	12,7			12,3			11,7			11,6		12,6				



Indicador ALERTA		Métrica	Meta	Ano Letivo 2018/19	Ano Letivo 2019/20	Ano Letivo 2020/21	Ano Letivo 2021/22	Ano Letivo 2022/23
5	Aval. Componente Pedagógica pelos alunos	Média geral de todos os aspectos que constituem cada um dos parâmetros	70%	69%	69%	--	90%	58%
6	Aval. satisfação alunos (direção de turma e indisciplina)		90%	90%	87%	--	71%	56%
7	Aval. Componente pedagógica pelos professores		70%	66%	--	--	84%	84%
8	Aval. satisfação professores (indisciplina)		75%	71%	--	--	95%	50%
9	Aval. satisfação Não Docentes		80%	79%	--	--	--	--
10	Aval. satisfação EE		75%	70%	--	--	--	--



### III. Melhorias a introduzir na gestão da oferta de EFP face ao balanço apresentado no ponto II

#### 3.1. Identificação das áreas de melhoria, objetivos e metas a alcançar (inserir/eliminar/formatar tanto quanto necessário)

Área de Melhoria	Descrição da Área de Melhoria	Objetivo	Ponto partida		Descrição do objetivo e metas a alcançar (quando disponível, indicar o ponto de partida)
AM1	Sucesso educativo	O1	Média cursos	68%	Aumentar a taxa de alunos Diplomados (4a) para pelo menos 70%
		O2	Média cursos	91%	Manter a taxa de alunos diplomados Empregados (5a) + prosseg. estudos em pelo menos 85%
		O3	Média cursos	38%	Aumentar a taxa de alunos a trabalham em profissões relacionadas (6a) para pelo menos 40%
		O4	Média cursos	3,7	Aumentar a taxa de satisfação da entidade Empregadora (6b3) para pelo menos 3,8
		O5	Média cursos	93%	Aumentar a taxa de frequência para pelo menos 100%
		O6	Média cursos	92%	Manter a taxa de módulos concluídos em pelo menos 95%
		O7	Média cursos	17	Manter a média das classificações FCT em pelo menos 17 valores
		O8	Média cursos	12,6	Aumentar a média das classificações em pelo menos 13 valores
		O9	Média cursos	58%	Aumentar a avaliação da componente pedagógica dos alunos para pelo menos 70%
		O10	Média cursos	56%	Aumentar a Aval. satisfação alunos (direção turma e indisciplina) para pelo menos 90%
		O11	Média cursos	84%	Manter a Aval. Componente pedagógica pelos professores em pelo menos 70%
		O12	Média cursos	50%	Aumentar a Aval. satisfação professores (indisciplina) para pelo menos 75%
		O13	Média cursos	79%	Aumentar a Aval. satisfação Não Docentes para pelo menos 80%
		O14	Média cursos	70%	Aumentar a Aval. satisfação EE para pelo menos 75%





Área de Melhoria	Descrição da Área de Melhoria	Objetivo	Ponto partida		Descrição do objetivo e metas a alcançar (quando disponível, indicar o ponto de partida)
AM2	Satisfação dos Stakeholders	O4	Média cursos	3,7	Aumentar a taxa de satisfação da entidade Empregadora (6b3) para pelo menos 3,8
		O9	Média cursos	58%	Aumentar a avaliação da componente pedagógica dos alunos para pelo menos 70%
		O10	Média cursos	56%	Aumentar a Aval. satisfação alunos (direção de turma e indisciplina) para pelo menos 90%
		O11	Média cursos	84%	Manter a Aval. Componente pedagógica pelos professores em pelo menos 70%
		O12	Média cursos	50%	Aumentar a Aval. satisfação professores (indisciplina) para pelo menos 75%
		O13	Média cursos	79%	Aumentar a Aval. satisfação Não Docentes para pelo menos 80%
		O14	Média cursos	70%	Aumentar a Aval. satisfação EE para pelo menos 75%



**3.2. Identificação das ações a desenvolver e sua calendarização (inserir/eliminar/formatar tanto quanto necessário)**

Nº de Ação	Data	Origem	Objetivo	Atividades	Prazo
1 22/23	set/22	Reunião de diretores turma ensino profissional	Melhorar disciplina com a criação de um espaço entre DT e turma para resolução de problemas	Verificar disponibilidade de horas dos DT	set/22
				Atribuir no horário 1 h por DT por semana	set/22
				Sensibilizar DT para a utilização eficiente deste tempo	set/22
2 22/23	out/22	CT ensino Profissional	Aumentar em 4% a percentagem de módulos concluídos no final do ano, em relação ao ano anterior	Fazer um planeamento de manutenção de equipamentos informáticos da escola	nov/22
				Prever no plano de atividades visitas e atividades específicas junto das entidades acolhedoras de FCT	abr a mai 22
				Prever no Plano de atividades: Demonstração e treino de Suporte Básico de Vida com turmas do 9º anos; Sensibilização de combate ao desperdício alimentar em contexto da cantina escolar	abr a mai 22
3 22/23	mar/23	Reunião da equipa EQAVET e professores área técnica	Melhorar a visibilidade e valorização dos cursos profissionais	Prever no plano de atividades a divulgação junto dos alunos do 9º ano, da oferta formativa da escola em relação aos cursos profissionais	abr/23
				Prever no plano de atividades uma mostra dos cursos profissionais integrada num evento Inspiring future, que trás à escola universidades	09/mar/23



#### IV. Reflexão sobre a aplicação do ciclo de garantia e melhoria da qualidade e a participação dos *stakeholders* internos e externos na melhoria contínua da oferta de EFP

Embora o sistema de garantia e melhoria da qualidade seja um sistema recente, a escola já visualiza resultados positivos.

Mudou-se mentalidades e os professores estão muito envolvidos nos indicadores e nas metas a atingir.

Deteta-se um pensamento contínuo na melhoria que depois é formalizado nas reuniões previstas da equipa EQAVERT e nos momentos de análise de resultados.

A formalização do plano de ações de melhoria permite colocar em análise as ações identificadas, ponderando os efeitos positivos e negativos espectáveis antes de serem colocadas em prática. Assegura ainda um envolvimento efetivo dos stakeholders aumentando a taxa de sucesso.

A monitorização contínua dos indicadores (EQAVET/alerta) implica uma análise constante de dados o que leva a que a equipa tenha que estar muito atenta, podendo aplicar ações de melhoria de forma atempada.

O sistema de garantia da qualidade permitiu estabelecer um compromisso de todos os stakeholders com as metas estabelecidas e um empenho no trabalho de equipa para as atingir. Por outro lado, a estratégia definida vai ao encontro dos desejos e necessidades dos Stakeholders.

Com a implementação de novas ações e processos, o nosso agrupamento pretende melhorar os níveis dos seus indicadores de monitorização e consequentemente alcançar os seus objetivos estratégicos.]

---

---

#### Os Relatores

Dr. Francisco Bernardo

(Diretor)

Dr. José Sá

(Coordenador EQAVET)

Ovar, 04 de dezembro de 2023